

# På gamle stier over Farmannsfjellet

Sætergrenda Vindstaden i Soknedalen har i flere år vært innfallsporten til mine fjellturer i Sandfjellområdet. Dette er en del av Gauldalsvidda som jeg etterhvert har satt umåtelig stor pris på, og som har blitt ett av mine favorittområder i den svært innholdsrike fjellheimen. Å bli kjent i et slikt område skaper også en mer inngående interesse for landskapet. Det å få et glimt fra en svunnen tid gir fjellturen en ekstra dimensjon.

## Av Hans Erik Gynnild

Vindstaden, Stavilldalen og Risåsen er et slikt område. Spe-  
*R*, knytter det seg mye historisk sus over den gamle vei-  
leia mellom Trøndelag og Hedmark som går over Risåsen og  
gjennom Stavilldalen. Farmannsfjellet som også Risåsen  
kalles, forteller tydelig at dette høydedraget har vært en  
naturlig ferdselsvei.

For min del har Indsetvollen (Nordløkkjvollen) vært start-  
plass for turer innover til bl.a. Langtjønnan, Grønnlitjønnan,  
Storhøa og Hansdalen. Det naturlige veivalget sørover mot  
Innset og Kvikne blir da å følge den godt synlige eskeren,  
som også går under navnet Gjetryggen, sørvestover opprørt  
Farmannsfjellet. Dermed er man kommet midt i ei ferdselsåre  
som opp igjennom historia har vært benyttet av mange og  
med ulike formål.

### Over stikk og stein

Middelalderens veier gikk der det var mest naturlig å legge  
dem. Mange var nok ikke annet en tråkk, drifteveier og opp-  
kjørte grøfter som var skapt av selve ferdselen. Allmanna-  
veien tjente kommunikasjonen og i langt mindre grad trans-  
(<sup>''''</sup>)en. Derfor var veiene og stiene bare framkommelig for  
gaende og ridende. Bagasje utover det som kunne fraktes på  
hesteryggen, var det vanskelig og upraktisk å ta med seg.  
Veibyggingen var svært enkel. Trær og annen vegetasjon  
ble fjernet. De verste ujevnhetene ble fylt med stein, grus og  
greiner. Dersom veien måtte gå over bløte myrdrag, ble  
kavlebruer eller klopper dvs. et brudekke av tverrliggende  
stokker lagt over. Krysset man elver og bekker, fant man  
alltid det stedet der elva rant bred og grunn og var lettest å  
vasse over. For å gjøre ferdselen enda enklere ble vade-  
steiner lagt ut og enkle klopper av stokker eller steinheller  
ble laget. Stedsnavna fra nord på Kvikne, som Bredvad  
(vadedsted over Orkla) og Kloppmyra (et myrdrag som det  
var lagt ned klopper eller kavlebruer) forteller si tydelige  
historie om opphavet til disse navna.

Veiene ble lagt slik i terrenget at de færende kunne stort sett  
gå tørrskodd. Derfor gikk veiene opp i åssidene og i fjellet,  
og ikke nede i dalene som i dag. Om veiene var bratte, hadde  
det liten betydning. Folk skulle bare gå eller ri, men det vik-  
tigste var at veiene var tørre.

Følger en veien over Farmannsfjellet har nok «veimesteren»  
funnet den mest fornuftige løsningen. Veien snor seg over  
de høyeste punktene i fjellet og åssidene ned til Vindstaden.  
Unntaksvis er terrenget bløtlendt, og for de færende var det  
derfor mulig å komme seg fra Nåvårdalen til Vindstaden nes-  
ten tørrskodd.

### Retningsvisere

Mange som for i disse områdene, var lite kjent. For de aller  
fleste var turen over f.eks. Farmannsfjellet deres første møte  
med dette fjellområdet. Selv de som skulle være kjentfolk i  
disse delene av Gauldalsvidda, hadde få hjelpemidler å ty til  
dersom de kom i uføret. Å sette sin lit til kart og kompass  
kunne de naturligvis ikke. Selv for hundre år siden, var kar-  
tene for høyfjellet nærmest ubrukelige. Det beste alternativet  
var derfor vardene. På veien over fra Nåvårdalen til Vind-  
staden kan vi finne flere varder og steiner som tydelig er  
reist som veimerker. I dette åpne terrenget er det forholdsvis  
lett å skille vardene fra de tusener av de andre steinene.  
Også stedsnavna langs denne ruta har tilknytning til varder,  
f.eks. Vardefjellet ved Grønnlitjønnan og Kongsvarden øverst  
på Farmannsfjellet.

I dag ser vi ikke lenger forskjell på vardene, men vi vet at  
formen på dem varierte. Noen markerte retningen, mens an-  
dre f.eks, de såkalte «gluggvardene» varslet farlige fjellparti.  
I dårlig vær var det de såkalte «styringsvardene» som skulle  
være veiviseren. Uten at jeg skal si det for sikkert, ser de  
fleste vardene i Stavilldalsområdet ut til å være såkalte  
«styringsvarder». Disse runde fjella med få nuter og bratte  
partier var langt fra det en oppfatter som ulendte og farlige  
fjell. Derfor var nok vardene her mer å forstå som retnings-  
visere for de færende.

### Veien over Farmannsfjell

Bosettinga i Kvikne og Soknedalen er gammel, og kan for  
begge bygdene skrive seg fra steinalderen. Oldfunn, som  
gravminner og gardsnavn, viser i alle fall at Kvikne hadde  
mye bosetting i jernalderen, som f.eks. i Nåvårdalen. Også  
bosettinga i Soknedalen er gammel. Uten at den kan tid-  
festes helt nøyaktig, vet man fra gardsnavna i bygda at bo-  
settinga er av høy alder. Derfor er det mye som tyder på at  
denne veien kan ha et svært gammelt opphav. Kontakten  
mellom kviknedølene og soknedalingene gikk sænsngnlign-  
vis etter denne traseen. Dessuten fungerte kanskje denne vei-

leia som kommunikasjonsåre for f.eks. kongen, dvs. sentraladministrasjonen. Den måtte kunne kommunisere med sine ombudsmennlembetsmenn rundt om i landet. Også andre færende kunne nok bruke denne veien og alle uansett formål med turen måtte ha en brukbar vei å ferdes på.

I stedet for å velge den nesten uframkommelige og tidvis bløte Orkladalen framover mot Innset, var det naturlig å holde seg i tørrere terreng i fjellet - særlig om sommeren.

Trasevalgene over Gauldalsvidda fra Kvikne var flere. En gikk fra midtbygda på Kvikne forbi Falingssjøen eller Sverjsjøen og langsmed Hiåsjøene nordover og ned i Endalen i Budalen. En annen mulighet var turen fra gårdene Botnan og Bredvad, som ligger lengre nord på Kvikne, og over til Soknedalen - altså veien over Nåvårdalen, Vardefjellet, Grønnlitjønnen, Farmannsfjellet, Vindstaden, Stavilldalen, Farmannsåsen og over mot setergrenda Bjørgan og framover til Grønset, som er den innerste gården i Sørbygda i Soknedalen. Denne gården har i følge bygdeboka for Soknedal fungert som skydstasjon i uminnelige tider.

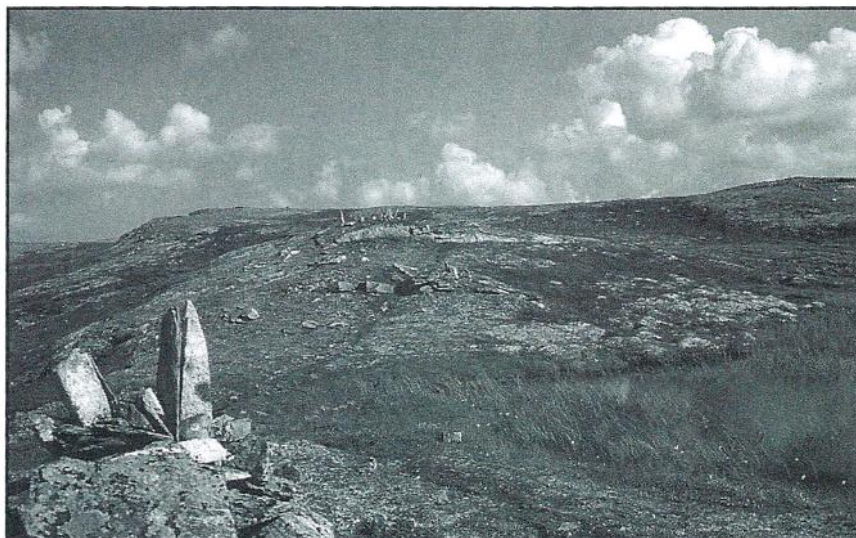
#### Pilegrimsvei

I de første fem hundre åra etter kristninga av Norge, vokste Nidaros fram som ett av de største valfartsstedene for pilegrimene i Europa. Hellige-Olav-kulten stod svært sterkt i Nord-Europa. Fra Norden og kontinentet stavret tusenvis av blinde og halte seg fram til fots over Dovre og Hardangervidda og gjennom Østerdalen mot selve helligdommen - Olavsskrinet i Nidarosdomen. Det er rimelig å anta at veien over Dovre inntok en særstilling i middelalderen. Den store Pilegrimsveien hadde bare en alvorlig konkurrent: Østerdalsruta. Nidaros var også valfartsmål for store deler av Sverige, og svenskene tok seg inn i Norge langs mange stier som løp sammen til en pilegrimsvei i Rendalen. Den kan følges over Fonnåsfjellet til Tynset. Fra Tynset var det mange som gikk opp Fådalen over den såkalte Sjumilsskogen forbi Stugusjøen. Fra Stugusjøen fortsatte ferden til Kvikne mellom Store-Innsjøen og Lit j-Innsjøen. Resten av veivalgene fra Kvikne kjenner vi allerede til.

For pilegrimene som hadde gjort unna den lange etappen over Risåsen/Farmannsfjellet og kommet fram til Grønseten, gikk turen videre framover Sørbygda og over Frøset til odden mellom elvene Hauka og Sokna. Videre gikk ferden over Haukdalsmyrene og ned til Brøten i Støren. Lengre fremme i Støren-bygda kunne pilegrimene møte på likesinnede som kom pilegrimsveien over Vingelen og ned til møtepunktet Støren.

#### Pilegrimsveien fra Tynset via Vingelen

Pilegrimene som kom fra Vingelen, hadde tatt den nordlige ruta fra Tynset. Fra Vingelsbygda gikk ferdssåra over mot Dalsbygda og Vangrøftdalen. Etter å ha passert Forelhogna og Foreisjøen gikk turen ned i Synnerdalen og fram til Buda-



*Ferdselsveien over Farmannsfjellet.  
Foto: Hans Erik Gynnild*

len. Deretter var Okdalen i Hauka neste mål. I bygdeboka for Soknedal nevnes garden Vollan, som ligger nær ved Okdalen. Sagnet sier at den gamle ferdssåra gikk over eiendommen, og at munkene sørget for at pilegrimene fikk et hvile- og overnattingssted her. Vollan het tidligere Munkvold. Navnet forsvant senere, men det er nevnt i skattelister fra 1620-32. Fra Okdalen gikk leia ned Råpådalen og Sanddalen, hvor veien kom ned ved Sanna (Mosand) i Støren. Ved å følge hovedferdssåra gjennom Gauldalen langsmed elva, kom pilegrimene fram til sjølve Støren. I Støren kom altså pilegrimene, både fra Kvikne og Vingelen, inn på ferdssåra fra Oslo over Dovre. Deretter var det strake veien nedover Gauldalen og over Vassfjellet og fram til endemålet Nidaros - og Olavsskrinet og Nidarosdomen.

#### Kobbergruvene på Kvikne og i Håkkådalen

Trass i Svartedauen (1349) og nedgangstidene på 1300-1400-1500-tallet fortsatte nok folk å bruke veien over Farmannsfjellet etter de samme tråkkene og ferdssårene. Men veileiene ble nok betydelig mindre brukt, for folketallet i bygdene i dette området ble som ellers i landet kraftig redusert. Uten at jeg kan finne særlig dekning for det, vil jeg tro at et nytt tidsskifte kom fra midten av 1600-tallet. I 1633 fikk sognepresten i Tynset Hans Lauritzen rettighetene til kobberforekomstene i Innset og Kvikne. Kvikne Kobberverk ble etablert under ledelse av Tobias Kupfer. I tilknytning til kobberverket på Kvikne ble det bygd ei smeltehytte i Nåvårdalen. Gruvedrifta hadde vind i seila utover på 1600-tallet, og da Budalens kobberverk (Håkkådalsgruva) kom i gang rundt 1660, økte nok ferdsselen i Stavilldalsområdet enda mer. Særlig etter at gruva på Håkkådalen og smelthytta i Endalen kom under Kvikneverket. Håkkådalsgruva fikk liten betydning for bygda, og i 1725 ble den oppgitt for godt. Men i den perioden gruvene eksisterte på Kvikne, Innset og i Endalen/Håkkådalen ble nok veien over Farmannsfjellet brukt av mange som hadde tilknytning til denne virksomheten.

Til drifta av bergverket trengtes en stor mengde trevirke;



I forgrunnen sees «Sjustenene» med Dovre som  
 ---kgrunn. Foto: Hans Erik Gynnild

setteved til gruvene, røstved til røstingene og trekull til smeltinga. Det var derfor nødvendig å rå over betydelige skogstrekninger. Derfor finner jeg det svært naturlig at soknedalingene og budalingene og folk fra nabobygdene var involvert i de to kobberverkens virksomhet. Her var det behov for arbeidskraft både i gruvene og ved smelthytene og ikke minst til all transporten av trevirke og kull som måtte til for å holde produksjonen i gang. Dette førte helt sikkert til større ferdsel langsmed veien over Farmannsfjellet. Mye av denne transporten egnet seg sikkert best om vinteren. De tunge lassa krevde en sledevei som fulgte elver og vann. Om de fulgte sjølve ruta over Farmannsfjellet vites ikke, men at Stavilldalsområdet ble benyttet som det mest naturlige veivalget for å nå smelthytta i Nåvårdalen, kobberverket på Kvikne og Budalens Kobberverk, finner jeg høyst rimelig.

«Sjustenene» på Farmannsfjellet

...ed katolisismens endelikt i Norge forsvant også pilegrimene fra Forellhogna-området. Reformasjonen (1536/37) avskaffet helgendyrkelsen, som av de nye kirkelige lederne ble oppfattet som en forkastelig affære. Etter at pilegrimene hadde forlatt området, var det nok ikke bare ved-og trekullkjørerne og verksarbeiderne som foretrakk denne veien over Farmannsfjellet. Også andre brukte fortsatt denne ferdselsåra over fjellet. At været kunne vise sitt lunefulle sinnelag, har nok mange fått erfare opp igjennom tidene. Historia om brudefølget som omkom under dramatiske omstendigheter på Farmannsfjellet, er et av eksempla på det. Beretninga om denne hendelsen er mer å betrakte som et vandresagn. Sagnet finnes i mange restituerte utgaver i flere bygdebøker, blant annet i bygdebøkene fra Kvikne og Innset. Hovedtrekkene i den dramatiske historia var at et brudefølge, som hørte hjemme i Soknedalen, var på vei hjem fra vielse i Tyllaldalen kirke. På turen over Farmannsfjellet møtte de et forrykende uvær, som fikk skjebnesvangre følger for brudefølget. Sju mennesker skal i følge sagnet ha omkom-

met. De ble først funnet om våren, og gravlagt på sætervollen i Nåvdalen. De såkalte «Sjustenene», som står langsmed veileia, skal etter tradisjonen være det stedet brudefølget frøs i hjel. Steinene er godt synlig i det åpne terrenget, og er lett å få øye på i det en kommer opp på selve høydedraget lengst sør på Farmannsfjellet et par hundre meter rett vest for Nordre Langtjønna. De som stiller seg mer tvilende til denne historia, heller mer til den oppfatninga at steinene er satt opp som veimerker og retningsvisere for de færende over fjellet. Det er kanskje viktig å tenke den tanken at denne strekningen ikke var en vanlig turiststi.

Sannhetsgehalten i denne dramatiske hendelsen er det vanskelig å vurdere. Selvsagt kan en i ettertid stille spørsmål om hvorfor brudefølget måtte til Tyllaldalen for å gifte seg. En mulig forklaring kan være at viss denne hendelsen skjedde i åra etter svartedauen, tar det langt imellom kirkene, som var i «drift». Kirka i Tyllaldalen, som allerede i middelalderen hadde en sentral posisjon som pilegrimskirke, kunne på 1400-1500-tallet være den kirka som f.eks. soknedalingene soknet til. Sjølvs om avstanden for oss moderne mennesker kan virke usannsynlig lang, var nok det underordnet på den tida. Religion og kirkelige seremonier hadde en helt annen plass i dette samfunnet, og da var nok avstanden til Tyllaldalen av mindre betydning. De kirkelige forpliktelser måtte gjøres uansett.

Måssåkjøring med dramatisk utløp

Stavilldalen skjuler også en annen dramatisk hendelse. For bøndene i Soknedalen ble de rike måssåforekomstene i Stavilldalen ofte et viktig supplement til dyrefor. Det var i den hensikt at de to guttene, Ellev Johnsen Bjerkset og Jens Nilsen Bjerkset (Røe), sammen med flere satte innover Stavilldalen en sen novemberdag i 1816. Følget holdt sammen til de nådde sætergrenda på Vindstaden, men der skilte de lag. Bjerksetguttene skulle helt inn til Farmannsfjellet. Oppunder Gjetryggen hadde de sine måssåstakker. Lasset ble gjort klar og de kunne ta fatt på hjemveien. De var ikke kommet langt før et vanvittig uvær overrumplet måssåkjørerne fullstendig. I flere dager raste uværet. Deler av måssålaget berget seg, men de to guttene fra Negarden Bjerkset måtte bøte med livet. Guttene muligheter til å overleve i dette kavet av elendighet, var naturligvis lik null.

Denne hendelsen har tydeligvis gjort et sterkt inntrykk på soknedalingene, og den dramatiske hendelsen har levd fra generasjon til generasjon. I 1966, altså 150 år etter denne tragiske tildragelsen i Stavilldalen, ble det reist et minnesmerke over de to guttene som mistet livet denne novemberdagen i 1816. «Støtta» står noen hundremeter vest for elva Storstavilla; en liten times gange sørover fra Indsetvollen (Nordløkkjvollen) på Vinstaden.



"Støtta" i Stavilldalen, som ble avduket i 1966, og bærer følgende inskripsjon: "Minne-  
sten over Jens Nielsen Bjerksæth 17 år gammel  
og Ellev Johnsen Bjerksæth 16 år gammel som  
på dette sted omkom under en voldsom sne-  
storm i november 1816. - Reist av sambygdin-  
ger år 1966. "

### Ferdselsårene forteller historie

Går vi en fredelig og varmjulidag langsmed Stavilla og tar turen opp Gjetryggen mot Farmannsfjellet, treffer vi sjelden noen som vi kan slå avn hyggelig prat med. Hadde vi derimot kunne skrudd den historiske klokka tilbake noen århundrer, ville nok mulighetene for en trivelig passiar ha vært atskillig større. Buferdsgdagen var vanligvis i de første juli dagene og sæterlivet utover sommeren førte mange til disse traktene. Pilegrimer i flokker på vandring nordover til Olsok -feiringa i Nidaros var heller ikke et uvanlig syn på denne tida av året.

Men tidene forandrer seg. I dag er det stort sett stille langs de glemte pilegrimsveiene og ferdselsårene. Vår tids få vandrere på stiene og tråkkene over Farmannsfjellet eller langsmed andre stier og veier på Gauldalsvidda, har ikke Nidaros, kobberverkene på Kvikne og Håkkådalen eller kirka i Tyll-dalen som mål, snarere er det ønsket om å oppleve naturens stillhet og ro som får folk til å legge i vei på de gamle stiene.

Enn om vi moderne mennesker som stresser gjennom livet, lar vår oppkavede tid få hvile litt og heller tar en tur for å finne igjen de gamle veileiene og kanskje også få et innblikk i de historiske hendelsene som knytter seg til dem?

Vi skal ikke gå langt inn i kildene før en raskt oppdager at sæterdalene og fjellet forteller si historie. Gauldalsvidda er ikke noe unntak. Her har menneskenes liv og virke satt tydelige spor etter seg. Vi skal ikke bruke øynene mye før en kan avdekke interessante og spennende opplysninger om fortida. Ferdselsårene har si historie å fortelle og fortjener å få muligheten til å fortelle den. Denne historia kan være en viktig bidragsyter for å ivareta og gi oss en større innsikt i vår lokale og nasjonale kulturarv. Dermed kan disse veiene bidra til å gi oss en åndelig og historisk ballast, og være med på å berike oss som individ og ikke minst gi turene våre på den naturskjønne og mektige Gauldalsvidda en helt ny dimensjon.

### Kilder

Bygdabøkene for Kvikne, Innset og Soknedalen.  
Eggset, Alf: "Fjerne tidsaldre", Midtre Gauldal kommune  
1994

Luthen, Eivind: «I pilegrimenes fotspor til Nidaros»,  
Cappelen 1992.

Storrø. Per O.: "Håkkådalsgruva-Bjørndal Grube",  
Kulturkontoret i Midtre Gauldal, 1995

### Erindrings Sang

Lærer og kirkesanger Bernt Nielsen Frøseth skrev en "Erindrings Sang" om den dramatiske hendelsen i Stavilldalen denne novemberdagen i 1816. Sangen er på hele 21 vers, og har senere blitt kalt "Negarsvisa". Her følger tre vers fra denne sangen:

*I Aaret Atten Hundrede og Seksten Tid man skriver,  
November Nie og Tyvende som vor kalender giver,  
Da kom en Storm fra Vesterkant trak over Norges Fjælde,  
Som gjorde at de Døden fandt og maat sit Liv undgjælde.*

*Hvor længe de beholdt sit Liv er Gud bekjendt alene,  
Fem døgn derefter, død og stiv fandt man de Drenges Bene,  
Of En ynkerdig Hendelse. Of En opmærksom Sceene,  
Den Sjæl som ei har Følelse for det er haard som Stene.*

*Mig undres t mest den Hest det Dyr som dem ei vild forsage,  
Men stod i Fjældet som en Mur fem Nætter, ogfem Dage,  
Just på det Sted hvor Drengene og deres Liig mon findes,  
Sligt kan min Hjerne ei indsee, og ingen Olding mindes.*